

坂祝町(雲埋北・雲埋南・茶屋地区) 土砂災害手作りハザードマップ

この地図は、住民同士で話し合い作成しました。この地図を見やすい場所に提示するとともに、普段から家族や友人と話し合うことで災害に備えましょう。

土砂災害警戒区域って何？

土砂災害特別警戒区域

土砂災害により建築物に破損が生じ、住民等の生命又は身体に著しい危害が生ずるおそれがあると認められる区域です。

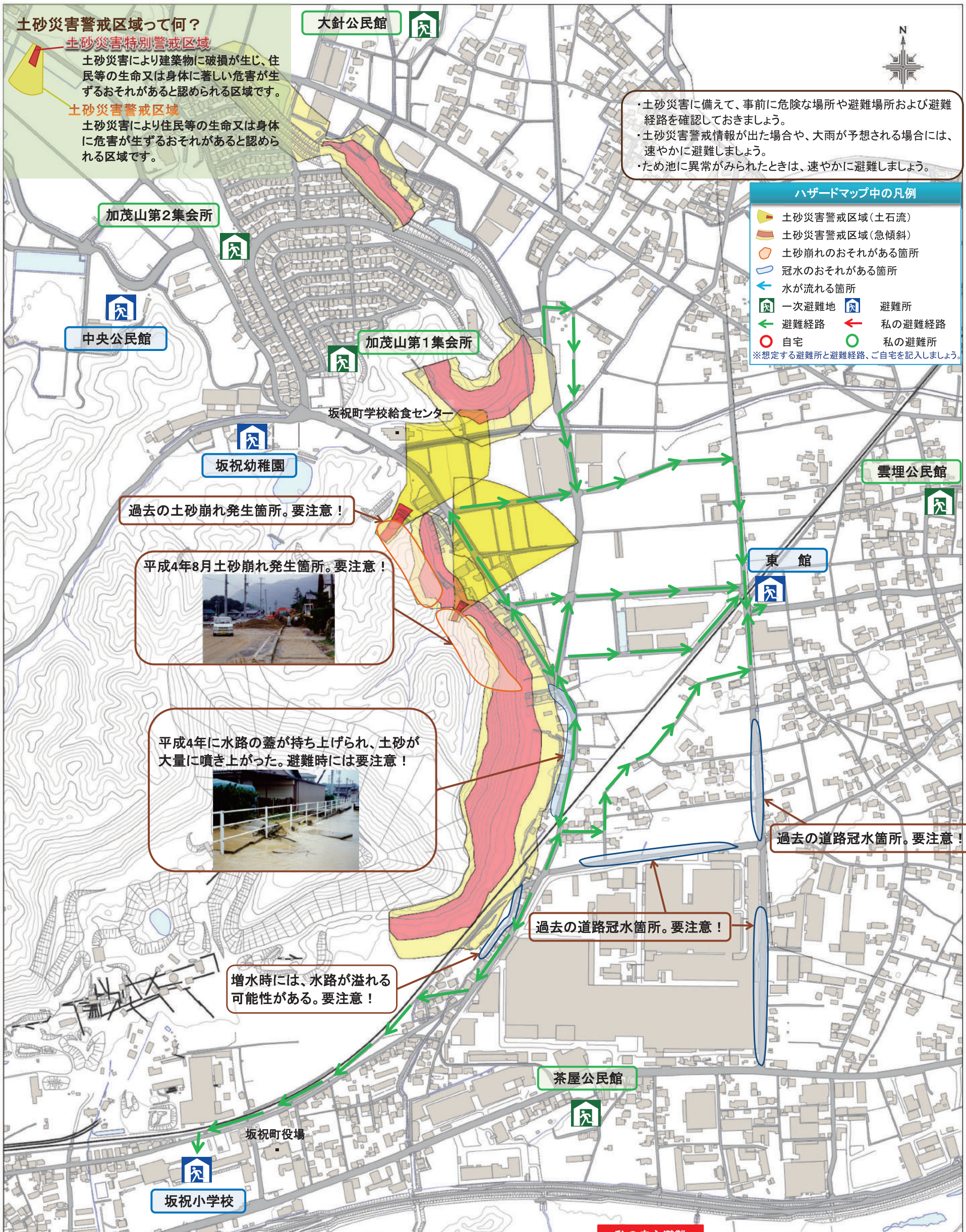
土砂災害警戒区域

土砂災害により住民等の生命又は身体に危害が生ずるおそれがあると認められる区域です。

- ・土砂災害に備えて、事前に危険な場所や避難場所および避難経路を確認しておきましょう。
- ・土砂災害警戒情報が出た場合や、大雨が予想される場合には、速やかに避難しましょう。
- ・ため池に異常がみられたときは、速やかに避難しましょう。

ハザードマップ中の凡例

- 土砂災害警戒区域(土石流)
 - 土砂災害警戒区域(急傾斜)
 - 土砂崩れのおそれがある箇所
 - 冠水のおそれがある箇所
 - 水が流れる箇所
 - 一次避難地
 - 避難所
 - 避難経路
 - 私の避難経路
 - 自宅
 - 私の避難所
- ※想定する避難所と避難経路、ご自宅を記入しましょう。



過去の土砂崩れ発生箇所。要注意！

平成4年8月土砂崩れ発生箇所。要注意！



平成4年に水路の蓋が持ち上げられ、土砂が大量に噴き上がった。避難時には要注意！



増水時には、水路が溢れる可能性がある。要注意！

過去の道路冠水箇所。要注意！

過去の道路冠水箇所。要注意！

非常用品を準備しましょう！



- 非常用品チェックリスト ※非常品は最低3日分用意しましょう。
- 食料品
 - 飲料水
 - 衣類
 - 救急医療品
 - 携帯電話
 - ラジオ
 - 手もみカイロ
 - ライター
 - 懐中電灯

連絡先

坂祝町役場	産業建設課又は総務課	0574-26-7111
岐阜県	可茂土木事務所 河川砂防課	0574-25-3111
岐阜県庁	砂防課	058-272-8621

その他

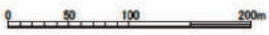
警察	110
消防	119
災害伝言ダイヤル	171

私の自主避難

- ①私は、(いつ) _____ 避難を開始します。
- ④私の避難所は、(どこ) _____ です。
- ②私の避難所までの、避難経路は _____ → _____ です。(ハザードマップに記入しましょう。)
- ③私は避難する時 (どうやって) _____ で避難します。

※自分の目で見て、耳で聞いて、鼻で嗅いで、五感を使って危険を予測。「自分の命は自分で守る！」

※各自で調べて記入しましょう。

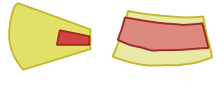


土砂災害から身を守るためには、日頃の備えと早めの避難が大切です。

●日頃の備え

この地図を目の届きやすい場所に掲示し、日頃から自宅周辺の危険箇所避難場所、避難経路を確認しておきましょう。また、普段から家族や友人と話し合うことで災害に備えましょう。

1 危険な場所について



：黄色の範囲は土砂災害警戒区域、赤色の範囲は土砂災害特別警戒区域です。



：住民の聞き取りによって確認された、危険が生じるおそれのある箇所です。

2 避難場所について

避難所種類	名称	駐車台数	収容人数
避難所	東館	16台	280人
避難所	坂祝小学校	59台	1,940人

- ・避難所開設情報は、防災行政無線、坂祝情報かわら版のメールにてお知らせします。
- ・避難所が開設される前に、自主避難される方は、坂祝町役場総務課へ連絡してください。

連絡先：坂祝町役場 総務課 TEL: 0574-26-7111 (内線314・315)

●雨量や土砂災害に関する情報の入手

- ・大雨や洪水等に関する注意報、警報、土砂災害警戒情報が発表されている場合、又は現に大雨が降っている場合は、テレビやラジオ等で気象情報を確認しましょう。
- ・インターネットを使うと、より詳しい気象情報を確認できます。

ぎふ土砂災害警戒情報ポータル

<http://alert.sabo.pref.gifu.lg.jp>

土砂災害危険度情報や雨量情報が確認できます。

岐阜 土砂災害

検索

携帯サイトはこちら



岐阜地方気象台

警報・注意報の発表状況や雨量情報が確認できます。

岐阜 気象台

検索



気象警報情報・地震情報・避難所開設情報などをメールでお届けします。

【登録方法】

右側のQRコード若しくは、下記アドレスへ空メールを送ってください。登録用メールが届きますので、ご利用規約に同意し、欲しい情報を選んで利用者登録をしてください。

携帯サイトはこちら



メールアドレス: t-sakahogi@sg-m.jp

●周辺の状況や避難情報の確認

- ・土砂災害には前兆現象が見られる場合があります。周りの状況を確認することで、早めに避難できるようにしましょう。
- ・次のような状況を確認したら、避難が必要です。注) 確認のために危険な場所に行くことは避けましょう。

1 気象状況は？

- ・大雨が降り続いており、今後も激しい降雨が予想される。
- ・土砂災害警戒情報が発表されている。

【土砂災害発生の恐れがある場合の気象情報】

気象情報	とるべき行動
大雨注意報	土砂災害に注意しましょう。
大雨警報（土砂災害）	自宅の家から見える範囲で、異変がないか周囲の状況を確認しましょう。
土砂災害警戒情報	安全な場所へ避難しましょう。

2 家の周りの状況は？

- ・いつも溢れたことがない河川が氾濫している、又は氾濫しそうである。
- ・いつもは冠水しない道路が冠水している。
- ・いつもは溢れない側溝が溢れている。
- ・周辺の地域で、落石やがけ崩れ、土石流などの土砂災害が発生している。

連絡先：坂祝町役場 産業建設課 TEL: 0574-26-7111 (内線253・254)

3 周囲の溪流やがけ、ため池の状況は？

- ・以下のような前兆現象が見られる場合があります。

災害発生前の時間の目安	災害の種類と災害に伴い見られる前兆現象	
	土石流 土砂を含む水が河川や溪流を流下する現象	がけ崩れ 斜面上の土砂が崩落する現象
災害発生2～3時間前に多い現象	・流水の異常な濁りが見られる。 	・沸水量の増加が見られる。 ・表面流が発生している。
災害発生1～2時間前に多い現象	・溪流内で転石の音がある。 ・流木が発生している。 	・小石がばらばら落下している。 ・新たな湧水が発生している。 ・湧水に濁りが見られる。
災害直前に多い現象	・土臭いにおいがする。 ・地鳴りがする。 ・流水の急激な濁りが見られる。 ・溪流の水位が激減している。 	・湧水が止まる。・湧水が噴き出しいる。 ・斜面に亀裂が発生している。 ・斜面にはらみだが見られる。 ・小石がぼろぼろ落下している。 ・地鳴りがする。
ため池の異常とは？		
<ul style="list-style-type: none"> ・古いため池の漏水量が増える。 ・漏水に急激な濁りが見られる。 ・余水吐き（排水路）で山から流入してくる水が吐けず、ため池の堤体を超えている。 ・地震で堤体にひび割れが入る 		

4 避難情報の発令状況は？

- ・避難準備情報や避難勧告などが発令された場合には、次の伝達手段で連絡があります。



名称	とるべき行動
避難準備	子供やお年寄り、体の不自由な方などは避難に時間がかかりますので、早めに避難しましょう。また、そのほかの方も避難の準備をしておきましょう。
避難勧告	お互いに助け合って、速やかに避難を始めましょう。
避難指示	生命にかかわる危険が迫っています。直ちに避難を完了してください。

5 過去の土砂災害発生の記録は？

坂祝町が経験した直近の土砂災害は、平成4年8月11日の集中豪雨時に発生しました。庁舎雨量計で、**当日の降雨量は290.5mm**で、**19時から20時の時間雨量は134mm**を記録しました。

●早めの避難

- ・避難情報がなくても、周囲の状況から危険を感じた場合は、早めに自主避難を行いましょう。
- ・避難をする際は、実際の状況を勘案し、安全な避難経路を選択し徒歩で避難しましょう。
- ・要援護者の避難が夜間になりそうな場合は、日没前に避難を完了できるように支援しましょう。

避難が難しい場合（局地的豪雨や夜間など）には・・・

災害の規模にもよりますが、建物の2階にいれば助かった事例もあることから、次善の策として、近隣の頑丈な建物の2階以上に緊急避難してください。それも難しい場合は、自宅の2階の山から遠い部屋を使うことで被害を小さくできる可能性があります。

発行：坂祝町役場
〒505-8501 岐阜県加茂郡坂祝町取組46番地18
TEL 0574-26-7111
ホームページ <http://www.town.sakahogi.gifu.jp>