

坂祝町の給与・定員管理等について

1 総括

(1) 人件費の状況(普通会計決算)

区 分	住民基本台帳人口 (22 年度末)	歳 出 額 A	実質収支	人 件 費 B	人件費率 B / A	(参考) 21 年度の人件費率
22 年度	人 7,865	千円 2,809,446	千円 236,842	千円 562,004	% 20.0	% 18.9

(2) 職員給与費の状況(普通会計決算)

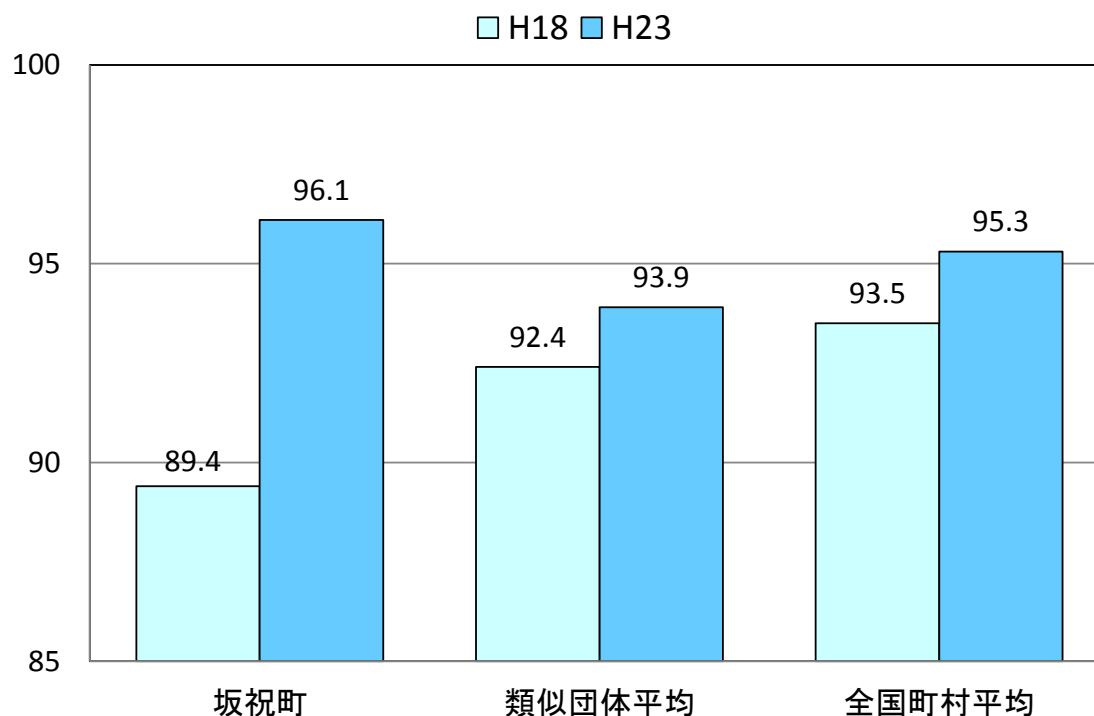
区 分	職員数 A	給 与 費				一人当たり	(参考)町村類型平均 一人当たり給与費
		給 料	職員手当	期末・勤勉手当	計 B	給与費 B/A	
22 年度	人 71	千円 219,816	千円 25,018	千円 79,579	千円 324,413	千円 4,569	千円 5,617

- (注) 1 職員手当には退職手当を含まない。
2 職員数は、22 年4月1日現在の人数である。

(3) 特記事項

特になし

(4) ラスパイレス指数の状況(各年4月1日現在)



- (注) 1 ラスパイレス指数とは、国家公務員の給与水準を100とした場合の地方公務員の給与水準を示す指数である。
2 類似団体平均とは、人口規模、産業構造が類似している団体のラスパイレス指数を単純平均したものである。

2 一般行政職給料表の状況(23 年4月1日現在)

(単位:円)

	1 級	2 級	3 級	4 級	5 級	6 級
1号給の□ 給料月額	135,600	185,800	222,900	261,900	289,200	320,600
最高号給の 給料月額	243,700	309,200	356,400	390,100	402,500	424,600

(注) 給料月額は、給与抑制措置を行う前のものである。

3 職員の平均給与月額、初任給等の状況

(1) 職員の平均年齢、平均給料月額及び平均給与月額の状況(23 年4月1日現在)

①一般行政職

区 分	平均年齢	平均給料月額	平均給与月額	平均給与月額 (国ベース)
坂祝町	38.9 歳	295,700 円	334,637 円	302,258 円
岐阜県	42.7 歳	323,237 円	385,922 円	369,888 円
国	42.3 歳	327,205 円	—	397,723 円
類似団体	43.1 歳	314,513 円	363,259 円	341,378 円

②技能労務職

区 分	公 務 員					民 間			参考 A/B
	平均年齢	職員数	平均給料月額	平均給与月額 (A)	平均給与月額 (国ベース)	対応する 民間の類 似職種	平均年齢	平均給与月額 (B)	
坂祝町	54.7 歳	5 人	217,300 円	219,500 円	219,500 円	—	—	—	—
うち学校給食員	54.7 歳	5 人	217,300 円	219,500 円	219,500 円	調理師	43.9 歳	250,200 円	0.88
岐阜県	50.1 歳	208 人	307,275 円	345,688 円	341,473 円	—	—	—	—
国	49.5 歳	3,689 人	283,862 円	—	321,662 円	—	—	—	—
類似団体	49.2 歳	7 人	269,018 円	289,541 円	279,926 円	—	—	—	—

区 分	参 考		
	年収ベース(試算値)の比較		
	公務員 (C)	民 間 (D)	C/D
坂祝町	—	—	—
うち学校給食員	3,483,800 円	3,395,800 円	1.03

※ 民間データは、賃金構造基本統計調査において公表されているデータを使用している。(平成 20 ~ 22 年の3ヶ月平均)

※ 技能労務職の職種と民間の職種等の比較にあたり、年齢、業務内容、雇用形態等の点において完全に一致しているものではない。

※ 年収ベースの「公務員(C)」及び「民間(D)」のデータは、それぞれ平均給与月額を12倍したものに、公務員においては前年度に支給された期末・勤労手当、民間においては前年に支給された年間賞与の額を加えた試算値である。

③幼稚園教育職

区 分	平均年齢	平均給料月額	平均給与月額
坂祝町	31.9 歳	237,900 円	296,225 円
岐阜県	43.2 歳	363,840 円	402,979 円
類似団体	41.2 歳	300,092 円	319,568 円

④看護・保健職

区 分	平均年齢	平均給料月額	平均給与月額	平均給与月額 (国ベース)
坂祝町	34.8 歳	243,000 円	264,250 円	243,000 円
岐阜県	— 歳	— 円	— 円	— 円
国	45.5 歳	314,065 円	—	343,856 円
類似団体	42.4 歳	296,719 円	334,443 円	307,461 円

(注) 1 「平均給料月額」とは、4月1日現在における各職種ごとの職員の基本給の平均である。

2 「平均給与月額」とは、給料月額と毎月支払われる扶養手当、地域手当、住居手当、時間外勤務手当などのすべての諸手当の額を合計したものであり、地方公務員給与実態調査にて明らかにされているものである。
また、「平均給与月額(国ベース)」は、国家公務員の平均給与月額には時間外勤務手当、特殊勤務手当等の手当が含まれていないことから、比較のため国家公務員と同じベースで再計算したものである。

(2) 職員の初任給の状況(23 年4月1日現在)

区 分		坂祝町	岐阜県	国
一般行政職	大学卒	172,200 円	171,648 円	172,200 円
	高校卒	140,100 円	138,750 円	140,100 円
技能労務職	高校卒	137,200 円	138,720 円	- 円
	中学卒	129,200 円	127,776 円	- 円
教育職	大学卒	172,200 円	- 円	- 円
	高校卒	140,100 円	- 円	- 円
医療職	短大卒	- 円	- 円	- 円
	高校卒	- 円	- 円	- 円

(3) 職員の経験年数別・学歴別平均給料月額状況(23 年4月1日現在)

区 分		経験年数10年	経験年数15年	経験年数20年
一般行政職	大学卒	250,400 円	287,450 円	360,900 円
	高校卒	- 円	- 円	- 円
技能労務職	高校卒	- 円	- 円	- 円
	中学卒	- 円	- 円	- 円
教育職	大学卒	- 円	- 円	- 円
	高校卒	- 円	- 円	- 円
医療職	短大卒	- 円	- 円	- 円
	高校卒	- 円	- 円	- 円

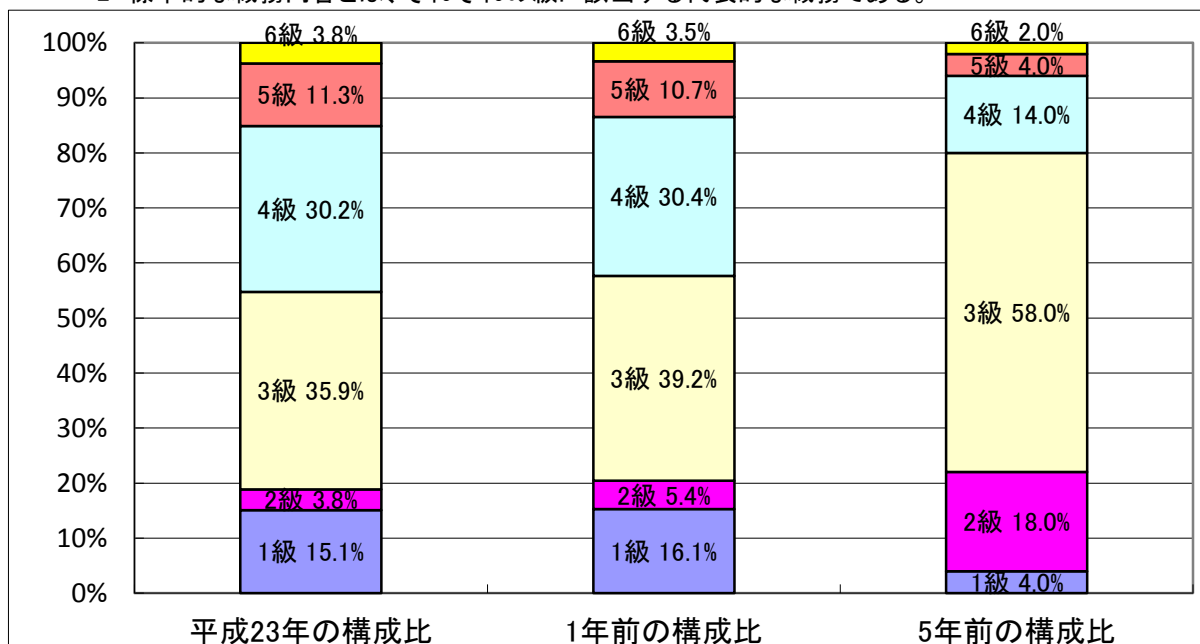
4 一般行政職の級別職員数等の状況

(1) 一般行政職の級別職員数の状況(23 年4月1日現在)

区 分	標準的な職務内容	職員数	構成比
1 級	主事、主事補の職務	8 人	15.1 %
2 級	主任の職務	2 人	3.8 %
3 級	主任主査、主査の職務	19 人	35.9 %
4 級	主幹、課長補佐、係長の職務	16 人	30.2 %
5 級	課長・技官の職務	6 人	11.3 %
6 級	参事・上級課長の職務	2 人	3.8 %

(注) 1 坂祝町の給与条例に基づく給料表の級区分による職員数である。

2 標準的な職務内容とは、それぞれの級に該当する代表的な職務である。



(注) 平成18年に8級制から6級制に変更している。(旧給料表の1級及び2級並びに4級及び5級をそれぞれ統合)

(2)昇給への勤務成績の反映状況

管理職による勤務評定を昇給へ反映

5 職員の手当の状況

(1) 期末手当・勤勉手当

坂 祝 町	岐 阜 県	国
1人当たり平均支給額(22 年度) 1,278 千円	1人当たり平均支給額(22 年度) 1,599 千円	—
(22 年度支給割合) 期末手当 2.60 月分 勤勉手当 1.35 月分 (-)月分 (-)月分	(22 年度支給割合) 期末手当 2.60 月分 勤勉手当 1.35 月分 (1.45)月分 (0.65)月分	(22 年度支給割合) 期末手当 2.60 月分 勤勉手当 1.35 月分 (1.45)月分 (0.65)月分
(加算措置の状況) 役職加算 5~15%	(加算措置の状況) 役職加算 5~20% 管理職加算 15、25%	(加算措置の状況) 役職加算 5~20% 管理職加算 10~25%

(注) ()内は、再任用職員に係る支給割合である。

【参考】勤勉手当への勤務実績の反映状況(一般行政職)

--

(2) 退職手当(23 年4月1日現在)

坂祝町			国		
(支給率)	自己都合	勸奨・定年	(支給率)	自己都合	勸奨・定年
勤続20年	21.00 月分	27.30 月分	勤続20年	23.50 月分	30.55 月分
勤続25年	33.75 月分	42.12 月分	勤続25年	33.50 月分	41.34 月分
勤続35年	47.50 月分	59.28 月分	勤続35年	47.50 月分	59.28 月分
最高限度額	59.28 月分	59.28 月分	最高限度額	59.28 月分	59.28 月分
その他の加算措置	定年前早期退職特例措置 (2%~20%加算)		その他の加算措置	定年前早期退職特例措置 (2%~20%加算)	
1人当たり平均支給額	2,798 千円	- 千円			

(注) 退職手当の1人当たり平均支給額は、22 年度に退職した職員に支給された平均額である。

(3) 地域手当 制度なし

(4) 特殊勤務手当(23 年4月1日現在)

支給実績(22 年度決算)	381 千円		
支給職員1人当たり平均支給年額(22 年度決算)	31,750 円		
職員全体に占める手当支給職員の割合(22 年度)	0.2 %		
手当の種類(手当数)	3		
手当の名称	主な支給対象職員	主な支給対象業務	左記職員に対する支給単価
自動車運転手当	一般事務に従事する職員	自動車の運転業務	日額2,000円を超えない範囲内
感染症防疫作業手当	作業に従事する職員	感染症防疫作業	日額2,500円を超えない範囲内
死体取扱手当	作業に従事する職員	死体取扱作業	日額3,000円を超えない範囲内

(5) 時間外勤務手当

支給実績(22年度決算)	10,102 千円
支給職員1人当たり平均支給年額(22年度決算)	177 千円
支給実績(21年度決算)	7,722 千円
支給職員1人当たり平均支給年額(21年度決算)	140 千円

(6) その他の手当(23年4月1日現在)

手当名	内容及び支給単価	国の制度との異同	国の制度と異なる内容	支給実績(22年度決算)	支給職員1人当たり平均支給年額(22年度決算)
扶養手当	配偶者 月額13,000円 その他 月額 6,500円 (配偶者がいない場合、そのうち1人につき月額11,000円) 16歳から22歳の子には5,000円加算	同じ		8,624 千円	297,379 円
住居手当	制度なし	異なる	22年度より廃止	- 千円	- 円
通勤手当	通勤距離が5km以上の職員に、通勤距離に応じて支給 最高限度額55,000円	異なる	通勤距離が片道5km以上であること 支給額を一律2,000円減額	1,183 千円	51,435 円
管理職手当	管理又は監督の地位にある職員のうち、主幹の職以上にある職員 20,000円～47,000円	—	—	3,560 千円	395,556 円
宿日直手当	1回 4,200円	同じ		1,168 千円	24,851 円

6 特別職の報酬等の状況(23年4月1日現在)

区分		給 料 月 額 等	
給料	市区町村長	675,000 円	(参考)類似団体における最高/最低額 850,000 円 / 355,000 円
	副市町村長	590,000 円	675,000 円 / 304,500 円
報酬	議長	252,000 円	370,000 円 / 205,000 円
	副議長	190,000 円	320,000 円 / 164,900 円
	議員	175,000 円	300,000 円 / 145,500 円
期末手当	市区町村長 副市町村長	(23年度支給割合) 3.95 月分	
	議長 副議長 議員	(23年度支給割合) 3.95 月分	
退職手当	市区町村長	(算定方式) 給料月額×年数×500/100	(1期の手当額) 13,500,000 円
	副市町村長	給料月額×年数×300/100	7,080,000 円
	備考		(支給時期) 任期满了時 任期满了時

(注) 1 給料及び報酬の()内は、減額措置を行う前の金額である。

2 退職手当の「1期の手当額」は、4月1日現在の給料月額及び支給率に基づき、1期(4年=48月)勤めた場合における退職手当の見込額である。

7 職員数の状況

(1)部門別職員数の状況と主な増減理由

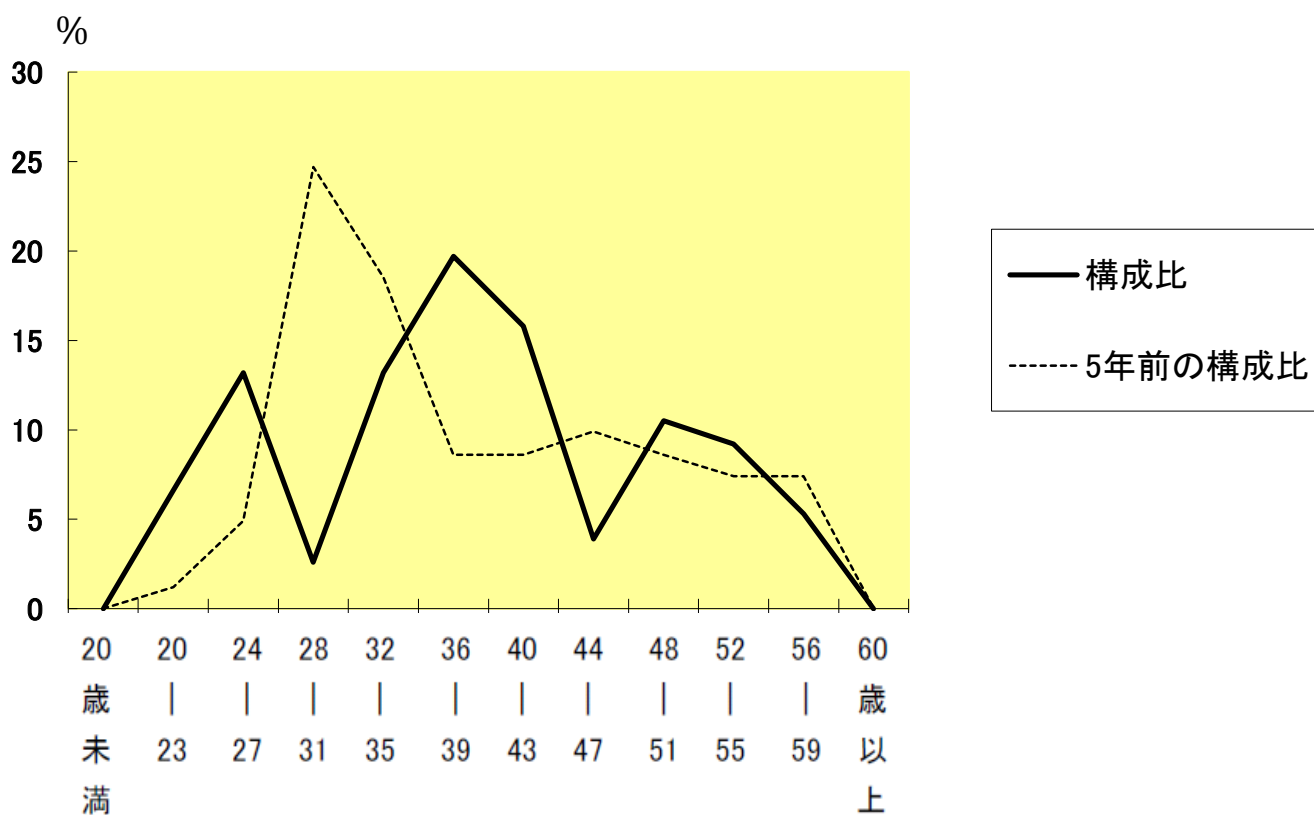
(各年4月1日現在)

部 門	区 分	職 員 数		対 前 年 増 減 数	主 な 増 減 理 由	
		平成 22 年	平成 23 年			
普通会計部門	一般行政部門	議 会	1	1		
		総 務	19	17	-2	退職者不補充、戸籍窓口職員を嘱託で採用
		税 務	6	7	1	嘱託の窓口対応職員を正職員で配置
		農林水産	3	3		
		土 木	5	5		
		民 生	12	11	-1	退職者不補充
		衛 生	5	5		
		計	51	49		<参考> 人口1万人当たり職員数 62.3 人 (類似団体の人口1万人当たり職員数 人)
	教育部門	20	19	-1	幼稚園臨時職員の勤務形態変更による減	
	消防部門					
	小 計	71	68		<参考> 人口1万人当たり職員数 86.46 人 (類似団体の人口1万人当たり職員数 人)	
公営企業等 会計部門	水 道	2	2			
	下 水	2	2			
	その他(国保・介護)	4	5	1	昨年他市から人事交流で配置された職員を正職員で配置	
	小 計	8	9	1		
合 計		79 [77]	77 [77]		<参考> 人口1万人当たり職員数 97.90 人	

(注) 1 職員数は一般職に属する職員数である。

2 []内は、条例定数の合計である。

(2)年齢別職員構成の状況(23 年4月1日現在)



区分	20歳未満	20歳 23歳	24歳 27歳	28歳 31歳	32歳 35歳	36歳 39歳	40歳 43歳	44歳 47歳	48歳 51歳	52歳 55歳	56歳 59歳	60歳 以上	計
職員数	0人	5人	10人	2人	10人	15人	12人	3人	8人	7人	4人	0人	76人

(3)職員数の推移

(単位:人・%)

区分 部門	18年	19年	20年	21年	22年	23年	過去5年間の 増減数(率)
一般行政	50	48	48	48	51	49	▲1 (▲0 %)
教育	20	19	20	20	20	19	▲1 (▲0 %)
消防							(%)
普通会計計	70	67	68	68	71	68	▲2 (▲0 %)
公営企業等会計計	8	9	10	8	8	9	1 (0.1 %)
総合計	78	76	78	76	79	77	▲1 (▲0.0 %)

(注) 1 各年における定員管理調査において報告した部門別職員数。

2 合併した団体においては、合併前の年については合併前の旧団体の合計職員数。

8 公営企業職員の状況

(1) 水道事業

① 職員給与費の状況

ア 決算

区 分	総 費 用 A	純損益又は 実質収支	職員給与費 B	総費用に占める 職員給与費比率 B/A	(参考) 21年度の総費用に占 める職員給与費比率
	千円	千円	千円	%	%
22年度	174,580	17,291	11,014	6.3	5.6

区 分	職員数 A	給 与 費				一人当たり 給与費 B/A	(参考)町村類型平均 一人当たり給与費 千円
		給 料	職員手当	期末・勤勉手当	計 B		
22年度	人	千円	千円	千円	千円	千円	千円
	2	7,427	874	2,714	11,015	5,508	6,443

- 1 職員手当には退職手当を含まない。
- 2 職員数は、23年4月1日現在の人数である。

イ 特記事項

特になし

② 職員の基本給、平均月収額及び平均年齢の状況(23年4月1日現在)

区 分	平均年齢	基本給	平均月収額
坂 祝 町	38.8 歳	286,000 円	321,550 円
団体平均	45.6 歳	362,100 円	535,892 円
事 業 者	- 歳		- 円

(注) 平均月収額には、期末・勤勉手当等を含む。

③ 職員の手当の状況

ア 期末手当・勤勉手当

坂 祝 町	坂祝町(一般行政職)
1人当たり平均支給額(22年度) 679 千円	1人当たり平均支給額(22年度) 1,278 千円
(22年度支給割合) 期末手当 2.6 月分 勤勉手当 1.35 月分 (-)月分 (-)月分	(22年度支給割合) 期末手当 2.6 月分 勤勉手当 1.35 月分 (-)月分 (-)月分
(加算措置の状況) 役職加算 5~15%	(加算措置の状況) 役職加算 5~15%

イ 退職手当(23 年4月1日現在)

坂祝町			坂祝町(一般行政職)		
(支給率)	自己都合	勸奨・定年	(支給率)	自己都合	勸奨・定年
勤続20年	21.00 月分	27.30 月分	勤続20年	21.00 月分	27.30 月分
勤続25年	33.75 月分	42.12 月分	勤続25年	33.75 月分	42.12 月分
勤続35年	47.50 月分	59.28 月分	勤続35年	47.50 月分	59.28 月分
最高限度額	59.28 月分	59.28 月分	最高限度額	59.28 月分	59.28 月分
その他の加算措置	定年前早期退職特例措置 (2%~20%加算)		その他の加算措置	定年前早期退職特例措置 (2%~20%加算)	
1人当たり平均支給額	- 千円	- 千円	1人当たり平均支給額	- 千円	- 千円

(注) 退職手当の1人当たり平均支給額は、22 年度に退職した職員に支給された平均額である。

ウ 地域手当 制度なし

エ 特殊勤務手当 該当なし

オ 時間外勤務手当

支給実績(22 年度決算)	236 千円
支給職員1人当たり平均支給年額(22 年度決算)	118 千円
支給実績(21 年度決算)	143 千円
支給職員1人当たり平均支給年額(21 年度決算)	143 千円

(注) 時間外手当には、休日勤務手当を含む。

カ その他の手当(23 年4月1日現在)

手当名	内容及び支給単価	国の制度との異同	国の制度と異なる内容	支給実績 (22 年度決算)	支給職員1人当たり 平均支給年額 (22 年度決算)
扶養手当	配偶者 月額13,000円 配偶者以外 月額 6,500円 (配偶者がいない場合、そのうち1人につき 月額11,000円) 16歳から22歳の子には5,000円加算	同じ		454 千円	227,000 円
住居手当	制度なし	異なる	22年度より廃止	- 千円	- 円
通勤手当	通勤距離が5km以上の職員に、通 勤距離に応じて支給 最高限度額55,000円	異なる	通勤距離が片道 5km以上であるこ と 支給額を一律 2,000円減額	1,183 千円	51,435 円
管理職手当	管理又は監督の地位にある職員の うち、主幹の職以上にある職員 20,000円~47,000円	—	—	3,560 千円	395,556 円
宿日直手当	1回 4,200円	同じ		59 千円	29,350 円