

坂祝町の給与・定員管理等について

1 総括

(1) 人件費の状況(普通会計決算)

区分	住民基本台帳人口 (21年度末)	歳出額 A	実質収支	人件費 B	人件費率 B/A	(参考) 20年度の人件費率
21年度	人 7,839	千円 2,823,668	千円 106,516	千円 532,678	% 18.9	% 20.1

(2) 職員給与費の状況(普通会計決算)

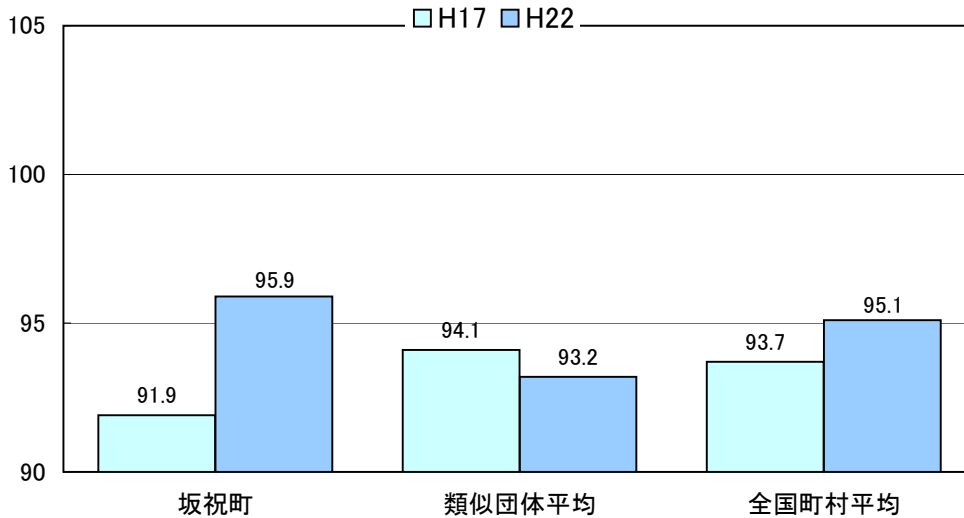
区分	職員数 A	給与費				一人当たり 給与費 B/A	(参考)町村類型平均 一人当たり給与費
		給料	職員手当	期末・勤勉手当	計 B		
21年度	人 68	千円 200,149	千円 26,458	千円 81,336	千円 307,943	千円 4,529	千円 5,717

(注) 1 職員手当には退職手当を含まない。
2 職員数は、21年4月1日現在の人数である。

(3) 特記事項

特になし

(4) ラスパイレス指数の状況(各年4月1日現在)



(注) 1 ラスパイレス指数とは、国家公務員の給与水準を100とした場合の地方公務員の給与水準を示す指数である。
2 類似団体平均とは、人口規模、産業構造が類似している団体のラスパイレス指数を単純平均したものである。

(5) 給与改定の状況

※ 坂祝町は人事委員会を設置していない

①月例給

区分	人事委員会の勧告				給与改定率	(参考) 国の改定率
	民間給与 A	公務員給与 B	較差 A-B	勧告 (改定率)		
〇年度	円	円	円 (%)	%	%	% -

(注)「民間給与」、「公務員給与」は、人事委員会勧告において公民の4月分の給与額をラスパイレス比較した平均給与月額である。

②特別給

区分	人事委員会の勧告				年間支給月数	(参考) 国の年間 支給月数
	民間の支給 割合 A	公務員の 支給月数 B	較差 A-B	勧告 (改定月数)		
〇年度	月	月	月	月	月	月 -

(注)「民間の支給割合」は民間事業所で支払われた賞与等の特別給の年間支給割合、「公務員の支給月数」は期末手当及び勤勉手当の年間支給月数である。

2 一般行政職給料表の状況(22年4月1日現在)

	1 級	2 級	3 級	4 級	5 級	6 級
1号給の給料月額	135,600	185,800	222,900	261,900	289,200	320,600
最高号給の給料月額	243,700	309,200	356,400	390,100	402,500	424,600

(注)給料月額は、給与抑制措置を行う前のものである。

3 職員の平均給与月額、初任給等の状況

(1) 職員の平均年齢、平均給料月額及び平均給与月額の状況(22年4月1日現在)

①一般行政職

区 分	平均年齢	平均給料月額	平均給与月額	平均給与月額 (国ベース)
坂祝町	37.7 歳	289,900 円	314,727 円	306,807 円
岐阜県	42.4 歳	316,255 円	379,143 円	358,849 円
国	41.9 歳	325,579 円	-	395,666 円
類似団体	43.3 歳	318,748 円	361,468 円	346,065 円

②技能労務職

区 分	公 務 員					民 間			参考 A/B
	平均年齢	職員数	平均給料月額	平均給与月額 (A)	平均給与月額 (国ベース)	対応する民間 の類似職種	平均年齢	平均給与月額 (B)	
坂祝町	53.7 歳	5 人	212,700 円	214,900 円	214,900 円	-	-	-	-
うち学校給食員	53.7 歳	5 人	212,700 円	214,900 円	214,900 円	調理師	43.9 歳	258,300 円	0.82
岐阜県	50.0 歳	234 人	301,078 円	338,552 円	330,671 円	-	-	-	-
国	49.3 歳	3,955 人	284,514 円	-	322,291 円	-	-	-	-
類似団体	49.4 歳	7 人	273,274 円	292,862 円	284,415 円	-	-	-	-

区 分	参 考		
	年収ベース(試算値)の比較		
	公務員 (c)	民間 (D)	C/D
坂祝町	-	-	-
うち学校給食員	3,634,600 円	3,523,000 円	1.03

※民間データは、賃金構造基本統計調査において公表されているデータを使用している。(平成19～21年の3ヶ年平均)

※技能労務書の職種と民間の職種等の比較にあたり、年齢、業務内容、雇用形態等の点において完全に一致しているものではない。

※年収ベースの「公務員(C)」及び「民間(D)」のデータは、それぞれ平均給与月額を12倍したものに、公務員においては前年度に支給された期末・勤勉手当、民間においては前年に支給された年間賞与の額を加えた試算値である。

③教育職

区 分	平均年齢	平均給料月額	平均給与月額
坂祝町	30.9 歳	231,000 円	231,525 円
岐阜県	43.3 歳	359,101 円	401,935 円
類似団体	41.5 歳	305,838 円	325,019 円

④医療職

区 分	平均年齢	平均給料月額	平均給与月額	平均給与月額 (国ベース)
坂祝町	35.2 歳	251,000 円	254,900 円	251,000 円
岐阜県	- 歳	- 円	- 円	- 円
国	45.5 歳	318,285 円	-	348,250 円
類似団体	41.4 歳	293,507 円	329,832 円	304,186 円

(注) 1 「平均給料月額」とは、毎年4月1日現在における各職種ごとの職員の基本給の平均である。

2 「平均給与月額」とは、給料月額と毎月支払われる扶養手当、地域手当、住居手当、時間外勤務手当などのすべての諸手当の額を合計したものであり、地方公務員給与実態調査において明らかにされているものである。

また、「平均給与月額(国ベース)」は、国家公務員の平均給与月額には時間外勤務手当、特殊勤務手当等の手当が含まれていないことから、比較のため国家公務員と同じベースで再計算したものである。

(2) 職員の初任給の状況(22年4月1日現在)

区 分		坂祝町	岐阜県	国
一般行政職	大学卒	172,200 円	168,072 円	172,200 円
	高校卒	140,100 円	135,830 円	140,100 円
技能労務職	高校卒	137,200 円	135,830 円	- 円
	中学卒	129,200 円	125,114 円	- 円
教育職	大学卒	172,200 円	- 円	- 円
	高校卒	140,100 円	- 円	- 円
医療職	短大卒	- 円	- 円	- 円
	高校卒	- 円	- 円	- 円

(3) 職員の経験年数別・学歴別平均給料月額(22年4月1日現在)

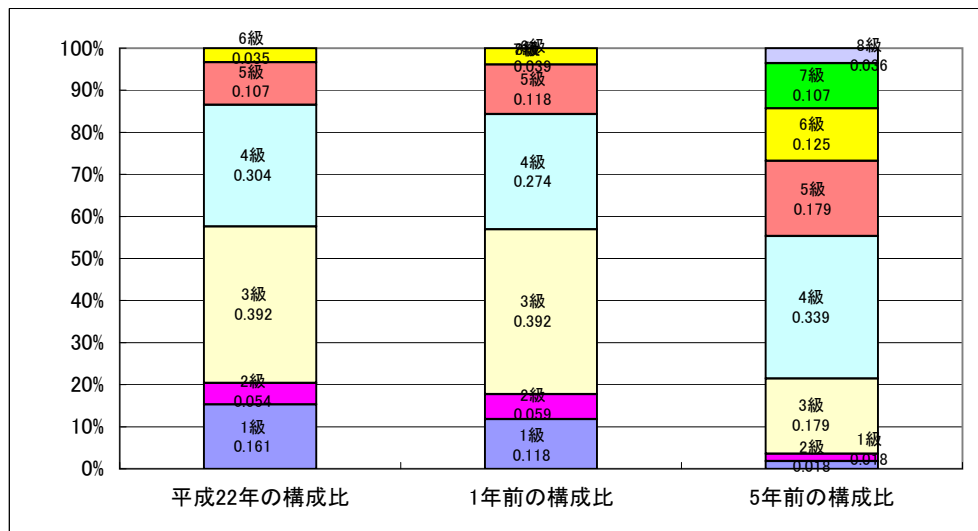
区 分		経験年数10年	経験年数15年	経験年数20年
一般行政職	大学卒	- 円	302,700 円	- 円
	高校卒	- 円	- 円	- 円
技能労務職	高校卒	- 円	- 円	- 円
	中学卒	- 円	- 円	- 円
教育職	大学卒	- 円	- 円	- 円
	高校卒	- 円	- 円	- 円
医療職	短大卒	- 円	- 円	- 円
	高校卒	- 円	- 円	- 円

4 一般行政職の級別職員数等の状況

(1) 一般行政職の級別職員数の状況(22年4月1日現在)

区 分	標準的な職務内容	職員数	構成比
1 級	主事、主事補の職務	9 人	16.1 %
2 級	主任の職務	3 人	5.4 %
3 級	主任主査、主査の職務	19 人	33.9 %
4 級	主幹、課長補佐、係長の職務	17 人	30.4 %
5 級	課長・技官の職務	6 人	10.7 %
6 級	参事・上級課長の職務	2 人	3.5 %

(注) 1 坂祝町の給与条例に基づく給料表の級区分による職員数である。
2 標準的な職務内容とは、それぞれの級に該当する代表的な職務である。



(注) 平成18年に8級制から6級制に変更している。(旧給料表の1級及び2級並びに4級及び5級をそれぞれ統合)

(2) 昇給への勤務成績の反映状況

管理職による勤務評定を昇給へ反映

5 職員の手当の状況

(1) 期末手当・勤勉手当

坂 祝 町		岐 阜 県		国	
1人当たり平均支給額(21年度) 1,314 千円		1人当たり平均支給額(21年度) 1,653 千円		—	
(21年度支給割合) 期末手当 2.75 月分 (-)月分	勤勉手当 1.40 月分 (-)月分	(21年度支給割合) 期末手当 2.75 月分 (1.50)月分	勤勉手当 1.40 月分 (0.70)月分	(21年度支給割合) 期末手当 2.75 月分 (1.50)月分	勤勉手当 1.40 月分 (0.70)月分
(加算措置の状況) 役職加算 5~15%		(加算措置の状況) 役職加算 5~20% 管理職加算15%、25%		(加算措置の状況) 役職加算 5~20% 管理職加算15%、25%	

(注) ()内は、再任用職員に係る支給割合である。

【参考】勤勉手当への勤務実績の反映状況(一般行政職)

--

(2) 退職手当(22年4月1日現在)

坂祝町			国		
(支給率)	自己都合	勸奨・定年	(支給率)	自己都合	勸奨・定年
勤続20年	21.00 月分	27.30 月分	勤続20年	23.50 月分	30.55 月分
勤続25年	33.75 月分	42.12 月分	勤続25年	33.50 月分	41.34 月分
勤続25年	47.50 月分	59.28 月分	勤続25年	47.50 月分	59.28 月分
最高限度額	59.28 月分	59.28 月分	最高限度額	59.28 月分	59.28 月分
その他の加算措置	定年前早期退職特例措置 (2%~20%加算)		その他の加算措置	定年前早期退職特例措置 (2%~20%加算)	
1人当たり平均支給額	426 千円	- 千円			

(注) 退職手当の1人当たり平均支給額は、21年度に退職した職員に支給された平均額である。

(3) 地域手当 制度なし

(4) 特殊勤務手当(22年4月1日現在)

支給実績(21年度決算)	89 千円		
支給職員1人当たり平均支給年額(21年度決算)	8,900 円		
職員全体に占める手当支給職員の割合(21年度)	0.1 %		
手当の種類(手当数)	3		
手当の名称	主な支給対象職員	主な支給対象業務	左記職員に対する支給単価
自動車運転手当	一般事務に従事する職員	自動車の運転業務	日額2,000円を超えない範囲内
感染症防疫作業手当	作業に従事する職員	感染症防疫作業	日額2,500円を超えない範囲内
死体取扱手当	作業に従事する職員	死体取扱作業	日額3,000円を超えない範囲内

(5) 時間外勤務手当

支給実績（21年度決算）	7,722 千円
職員1人当たり平均支給年額（21年度決算）	140 千円
支給実績（20年度決算）	6,693 千円
職員1人当たり平均支給年額（20年度決算）	132 千円

(6) その他の手当(22年4月1日現在)

手当名	内容及び支給単価	国の制度との異同	国の制度と異なる内容	支給実績 (21年度決算)	支給職員1人当たり 平均支給年額 (21年度決算)
扶養手当	配偶者 月額13,000円 配偶者以外 月額6,500円 (配偶者がいない場合、そのうち1人につき月額11,000円) 16歳から22歳の子 月額5,000円加算	同		7,662 千円	283,778 円
住居手当	所有住宅の世帯主である者 (取得後5年を経過するまでの間) 月額2,500円 賃貸住宅を借受し、一定額以上の家賃を払っている者 限度月額27,000円	異	平成22年度より廃止	2,524 千円	252,400 円
通勤手当	交通機関利用者 運賃等相当額 最高限度額55,000円 自動車等使用者 通勤距離片道 5以上10km未満 2,100円 10以上15km未満 4,500円 15以上20km未満 6,900円 20以上25km未満 9,300円 25以上30km未満 11,700円 30以上35km未満 14,100円 35以上40km未満 16,500円 40以上45km未満 18,900円 45以上50km未満 19,800円 50以上55km未満 20,700円 55以上60km未満 21,600円 60km以上 22,500円	異	通勤距離が片道5km以上であること 支給額を一律2,000円減額	1,153 千円	67,824 円
管理職手当	給料月額の3～11%	異	定額制未実施	3,422 千円	380,222 円
宿日直手当	1回 4,200円	同		1,175 千円	22,596 円
児童手当	3歳未満一律月額10,000円 12歳到達後最初の3月31日まで 第2子まで 月額5,000円 第3子以降 月額10,000円	同		2,565 千円	116,591 円

6 特別職の報酬等の状況(22年4月1日現在)

区 分		給 料		月 額		等
給 料	市区町村長	675,000 円	(参考)類似団体における最高/最低額	850,000 円/	306,400 円	
	副市町村長	590,000 円		680,000 円/	304,500 円	
報 酬	議 長	252,000 円		370,000 円/	205,000 円	
	副 議 長	190,000 円		320,000 円/	164,900 円	
	議 員	175,000 円		300,000 円/	145,500 円	
期 末 手 当	市区町村長 副市町村長	(22年度支給割合) 3.95 月分				
	議 長 副 議 長 議 員	(22年度支給割合) 3.95 月分				
退 職 手 当	市区町村長 副市町村長	(算定方式) 在職年方式 "	(1期の手当額) 13,500,000 円 7,080,000 円	(支給時期) 任期満了時 "		
	備 考					

- (注) 1 給料及び報酬の()内は、減額措置を行う前の金額である。
 2 退職手当の「1期の手当額」は、4月1日現在の給料月額及び支給率に基づき、1期(4年=48月)勤めた場合における退職手当の見込額である。

7 職員数の状況

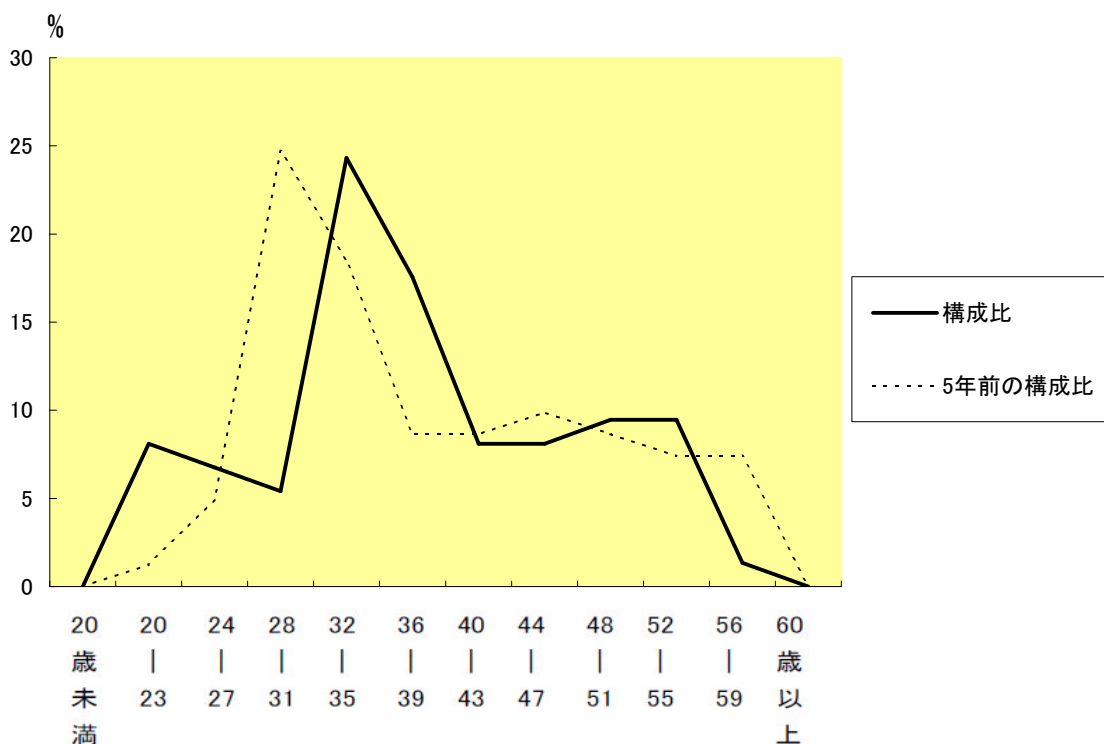
(1)部門別職員数の状況と主な増減理由

(各年4月1日現在)

部 門	区 分	職 員 数		対前年 増減数	主 な 増 減 理 由	
		平成21年	平成22年			
普 通 会 計 部 門	一 般 行 政 部 門	議会	1	1		
		総務	16	19	3	総合計画策定等による業務増
		税務	8	6	-2	他業務拡充による配置転換による減
		農林水産	2	3	1	産業建設課内での配置転換による増
		土木	6	5	-1	産業建設課内での配置転換による減
		民生	10	12	2	人事交流先からの職員の配置
		衛生	5	5		
	計	48	51		<参考> 人口1万人当たり職員数 65.06 人 (類似団体の人口1万人当たり職員数 96.42 人)	
	教育部門	19	20	1	新規採用による増	
	消防部門					
小 計	67	71		<参考> 人口1万人当たり職員数 90.57 人 (類似団体の人口1万人当たり職員数 121.52 人)		
公 営 企 業 等	水 道	2	2			
	下 水	2	2			
	その他(国保・介護)	4	4			
	小 計	8	8			
合 計		75	79		<参考> 人口1万人当たり職員数 100.78 人	

- (注) 1 職員数は一般職に属する職員数である。
 2 []内は、条例定数の合計である。

(2)年齢別職員構成の状況(22年4月1日現在)



区分	20歳未満	20歳~23歳	24歳~27歳	28歳~31歳	32歳~35歳	36歳~39歳	40歳~43歳	44歳~47歳	48歳~51歳	52歳~55歳	56歳~59歳	60歳以上	計
職員数	0人	7人	8人	3人	14人	15人	8人	4人	9人	6人	3人	0人	77人

(3)職員数の推移

(各年4月1日現在)

区分	17年	18年	19年	20年	21年	22年	過去5年間の増減数(率)
部門別							
一般行政	51	50	48	48	48	51	0 (0%)
教育	20	20	19	20	20	20	0 (0%)
消防	0	0	0	0	0	0	0 (0%)
公営企業	12	8	9	10	8	8	-4 (-0.3%)
総合計	83	78	76	78	76	79	-4 (-0.1%)

(注) 1 各年における定員管理調査において報告した部門別職員数。

2 合併した団体においては、合併前の年については合併前の旧団体の合計職員数。

8 公営企業職員の状況

(1) 水道事業

① 職員給与費の状況

ア 決算

区分	総費用 A	純損益又は実 質収支	職員給与費 B	総費用に占める 職員給与費比率 B/A	(参考) 20年度の総費用に占 める職員給与費比率
21年度	千円 189,705	千円 -2,137	千円 10,716	% 5.6	% 7.5

区分	職員数 A	給 与 費				一人当たり 給与費 B/A	(参考)市町村平均 一人当たり給与費 千円
		給 料 千円	職員手当 千円	期末・勤勉手当 千円	計 B 千円		
21年度	人 2	千円 7,112	千円 761	千円 2,842	千円 10,715	千円 5,358	千円 6,566

(注) 1 職員手当には退職給与金を含まない。
2 職員数は、22年3月31日現在の人数である。

イ 特記事項

特になし

② 職員の基本給、平均月収額及び平均年齢の状況(22年4月1日現在)

区分	平均年齢	基本給	平均月収額
坂 祝 町	41.5 歳	308,550 円	342,405 円
団 体 平 均	45.6 歳	366,719 円	546,495 円
事 業 者	- 歳	- 円	- 円

(注)平均月収額には、期末・勤勉手当等を含む。

③ 職員の手当の状況

ア 期末手当・勤勉手当

坂祝町		坂祝町(一般行政職)	
1人当たり平均支給額(21年度)	710 千円	1人当たり平均支給額(21年度)	1,314 千円
(21年度支給割合)		(21年度支給割合)	
期末手当	2.8 月分	期末手当	2.8 月分
勤勉手当	1.4 月分	勤勉手当	1.4 月分
(-)月分	(-)月分	(-)月分	(-)月分
(加算措置の状況)		(加算措置の状況)	
役職加算 5~15%		役職加算 5~15%	

(注) ()内は、再任用職員に係る支給割合である。

イ 退職手当(22年4月1日現在)

坂祝町			坂祝町(一般行政職)		
(支給率)	自己都合	勤奨・定年	(支給率)	自己都合	勤奨・定年
勤続20年	21.00 月分	27.30 月分	勤続20年	21.00 月分	27.30 月分
勤続25年	33.75 月分	42.12 月分	勤続25年	33.75 月分	42.12 月分
勤続25年	47.50 月分	59.28 月分	勤続25年	47.50 月分	59.28 月分
最高限度額	59.28 月分	59.28 月分	最高限度額	59.28 月分	59.28 月分
その他の加算措置	定年前早期退職特例措置 (2%~20%加算)		その他の加算措置	定年前早期退職特例措置 (2%~20%加算)	
1人当たり平均支給額	- 千円	- 千円	1人当たり平均支給額	- 千円	- 千円

(注)退職手当の1人当たり平均支給額は、21年度に退職した職員に支給された平均額である。

ウ 地域手当 制度なし

エ 特殊勤務手当

オ 時間外勤務手当

支給実績(21年度決算)	143 千円
職員1人当たり平均支給年額(21年度決算)	143 千円
支給実績(20年度決算)	233 千円
職員1人当たり平均支給年額(20年度決算)	78 千円

(注)時間外勤務手当には、休日勤務手当を含む。

カ その他の手当(平成22年4月1日現在)

手 当 名	内容及び支給単価	国の制度との異同	国の制度と異なる内容	支給実績 (21年度決算)	支給職員1人当たり 平均支給年額 (21年度決算)
扶養手当	配偶者 月額13,000円 配偶者以外 月額6,500円 (配偶者がいない場合、そのうち1人につき月額11,000円) 16歳から22歳の子 月額5,000円加算	同		416 千円	208,000 円
住居手当	所有住宅の世帯主である者 (取得後5年を経過するまでの間) 月額2,500円 賃貸住宅を借受し、一定額以上の家賃を払っている者 限度月額27,000円	異	平成22年度より廃止	0 千円	0 円
通勤手当	交通機関利用者 運賃等相当額 最高限度額55,000円 自動車等使用者 通勤距離片道 5以上10km未満 2,100円 10以上15km未満 4,500円 15以上20km未満 6,900円 20以上25km未満 9,300円 25以上30km未満 11,700円 30以上35km未満 14,100円 35以上40km未満 16,500円 40以上45km未満 18,900円 45以上50km未満 19,800円 50以上55km未満 20,700円 55以上60km未満 21,600円 60km以上 22,500円	異	通勤距離が片道5km以上であること 支給額を一律2,000円減額	26 千円	26,000 円
管理職手当	給料月額額の3～11%	異	定額制未実施	216 千円	216,000 円
宿日直手当	1回 4,200円	同		66 千円	33,000 円
児童手当	3歳未満一律月額10,000円 12歳到達後最初の3月31日まで 第2子まで 月額5,000円 第3子以降 月額10,000円	同		0 千円	0 円