

**平成 25 年度中期財政計画(見通し)**  
**平成 26 年度から平成 30 年度まで**

**平成 25 年 11 月**  
**坂祝町 総務課**

## 平成 25 年度中期財政計画(見通し)について

---

現在、坂祝町は人口減少や高齢化社会の到来といった大きな社会環境の変化に直面しています。さらに地方の歳入の主な収入源となっている地方交付税が目減りしていくと想定される中、単に「一般財源が不足しているため予算を削減する」ということではなく、どのような政策が将来の坂祝町にとって重要かつ必要であるか、現在と未来のバランスを考慮し、事務・事業の『選択と集中』を行いながら進めていく必要があります。

今後の町の将来あるべき姿を見据え、身の丈に合った行財政運営を進めていくための指針とするため、平成 26 年度から平成 30 年度までの財政計画(見通し)を作成しましたので報告します。

平成 25 年 11 月

### 《推計の前提等》

- (1) 今後の制度改正をできる限り補足しながら現行制度を基に試算しました。経常的な収入については、平成 25 年度決算見込み額をベースに推計しています。  
(参考 国データ : 経済財政運営と改革の基本方針(平成 25 年6月)、中期財政計画及び平成 26 年度総務省所管予算概算要求の概要(平成 25 年8月)等)
- (2) 町税等の試算の基礎となる人口については、みのかも定住自立圏地域分析ブック【平成 24 年度版】坂祝町(中間ケース)を参考に推計しています。
- (3) 各年度の歳入から歳出を差し引いた財源不足額について、財政調整基金の取り崩しにより確保することとしました。

## 【歳入に関する事項】

---

### 1. 町税

- (1) 町民税については、景気の緩やかな回復が今後も続くと見込み算出しました。
- (2) 固定資産税については、土地・家屋・償却資産ともに減収を見込みました。
- (3) 軽自動車税については、登録台数の増加傾向と対象人口の減少を考慮し、平成 25 年度決算見込み額と同額程度で推移すると見込みました。
- (4) たばこ税については、健康志向による本数減等により減収を見込みました。

## 2. 地方譲与税・交付金等

- (1) 地方消費税交付金について、平成 26 年 4 月から 8%、平成 27 年度 10 月から 10%の引き上げを反映させました。それ以降、毎年△1%としました。
- (2) 自動車取得税交付金は、消費税の引き上げの影響等を考慮し、伸び率を平成 26 年度以降毎年△1%とし、その他の交付金は、平成 25 年度決算見込みベースで推移すると見込みました。

## 3. 地方交付税

- (1) 平成 25 年度の普通交付税の算定結果を基に推計しました。
- (2) 平成 26 年度総務省所管予算概算要求の概要(平成 25 年 8 月)では、「地方の一般財源の総額について平成 25 年度を下回らないよう実質的に同水準を確保する」とされていますが、国の財政健全化に向けての強い取り組みが進められていることから、事業費補正、公債費を除く費目について概ね△1.8.%の伸び率としました。
- (3) 平成 26 年度以降の事業費補正・公債費分は、財政計画に基づく普通建設事業費を反映しました。
- (4) 基準財政収入額については、町税(町民税・固定資産税・軽自動車税・たばこ税)の推計値を反映して試算しました。
- (5) 特別交付税については、特殊財政事情は考慮せず、総務省令による算定額を平成 26 年度以降に見込んでいます。

## 4. 国・県支出金

- (1) 経常的な補助・交付金については、平成 25 年度決算見込みベースとしました。
- (2) 税と社会保障制度の一体改革に伴う社会保障費の増額分や事業仕分けによる補助金の減額分、地域一括交付金は、不透明なため考慮していません。

## 5. 繰入金(財政調整基金繰入金以外)

繰入金については、「しあわせまちづくり基金」をそれぞれの目的に沿った事業を実施するため、取り崩しを見込みました。

## 6. 町債

- (1) 普通建設事業債については、総合計画の施策実現に向けた事業について比較的可利な起債を活用し、計上しました。
- (2) 地方交付税の臨時財政対策債振替分を臨時財政対策債として計上しました。

## 7. その他

分担金及び負担金、使用料・手数料、寄附金、財産収入、諸収入については、経常的な収入のみを見込み、平成 25 年度決算見込みベースでの推移としました。

## 【歳出に関する事項】

---

### 1. 人件費

- (1)平成 26 年 4 月の予定職員数を基にシミュレーションを行いました。
- (2)65 歳定年制は考慮していません。

### 2. 扶助費

税と社会保障制度の一体改革により今後の動向が大きく変動することも見込まれますが、確実に増加する経費であり、毎年 1%程度の増加を見込みました。

### 3. 補助費等

- (1)町単独の補助金・交付金については、平成 25 年度決算見込みベースと同額程度を毎年見込みました。
- (2)一部事務組合への負担金については、各団体の事業計画を基に試算しました。

### 4. 公債費

- (1)各年度の借入額にかかる元利償還金を見込み、計上しました。
- (2)平成 26 年度以降の借入利率については、年利 2%に設定しています。

### 5. 繰出金

各特別会計への繰出計画を基に所要額を計上しました。

### 6. 投資的経費(普通建設事業費)

- (1)総合計画等の施策と照らし合わせ、今後必要な事業を実施計画・事務事業計画に計上し、事業費として見込んでいます。
- (2)一部の公共施設の老朽化に伴う大規模改修費用のみが計上されています。

### 7. 一般行政経費(その他の経費)

- (1)物件費については、消費税の引き上げを反映し、主に経常的な経費を見込みました。
- (2)維持補修費については、施設等の老朽化補修や維持の観点から、毎年 1%程度の増加を見込みました。
- (3)積立金については、財政調整基金及び減債基金利子の積み立てのみを見込みました。財政調整基金の法定による積み立ては考慮していません。
- (4)投資及び出資金、貸付金については、平成 25 年度決算見込みベースでの推移としました。

# 坂祝町中期財政計画（見通し） 平成26年度から平成30年度まで

平成25年11月

## 【歳入】

単位：千円

区 分	平成24年度 決 算 額	平成25年度 決算見込額	平成26年度 推 計	平成27年度 推 計	平成28年度 推 計	平成29年度 推 計	平成30年度 推 計
町税	1,135,091	1,120,512	1,121,350	1,105,086	1,094,654	1,094,676	1,070,645
地方譲与税・交付金等	143,985	139,801	188,490	218,281	216,573	214,867	213,161
地方交付税	717,487	742,735	700,907	659,428	623,496	603,910	614,065
国・県支出金	389,702	454,526	404,836	389,863	405,383	383,299	394,990
繰入金（財調基金以外）	14,254	594,306	10,500	10,500	10,500	10,500	10,500
町債	278,400	324,400	300,000	246,000	210,000	210,000	210,000
その他	527,724	354,480	165,635	165,401	165,241	165,197	165,039
<b>歳入合計</b>	<b>3,206,643</b>	<b>3,730,760</b>	<b>2,891,718</b>	<b>2,794,559</b>	<b>2,725,847</b>	<b>2,682,449</b>	<b>2,678,400</b>

## 【性質別歳出】

単位：千円

区 分	平成24年度 決 算 額	平成25年度 決算見込額	平成26年度 推 計	平成27年度 推 計	平成28年度 推 計	平成29年度 推 計	平成30年度 推 計
人件費	579,333	665,923	675,995	686,296	684,490	689,522	693,569
扶助費	436,346	464,786	474,699	479,849	484,641	487,067	488,206
公債費	357,798	362,768	329,868	303,230	249,715	238,031	241,090
補助費等	327,235	356,434	381,533	360,447	356,654	352,149	351,930
繰出金	312,131	277,475	275,909	282,082	287,296	292,553	298,731
投資的経費	616,315	605,845	407,281	254,411	213,240	197,578	202,292
一般行政経費	447,252	1,159,522	486,867	499,947	484,844	490,285	482,879
<b>歳出合計</b>	<b>3,076,410</b>	<b>3,892,753</b>	<b>3,032,152</b>	<b>2,866,262</b>	<b>2,760,880</b>	<b>2,747,185</b>	<b>2,758,697</b>

収支過不足額	130,233	▲ 161,993	▲ 140,434	▲ 71,703	▲ 35,033	▲ 64,736	▲ 80,297
財政調整基金取崩し予定額	100,000	161,993	140,434	71,703	35,033	64,736	80,297
財調基金残高（取り崩し可能分）	1,429,869	1,270,427	1,132,181	1,062,447	1,029,239	966,298	887,652

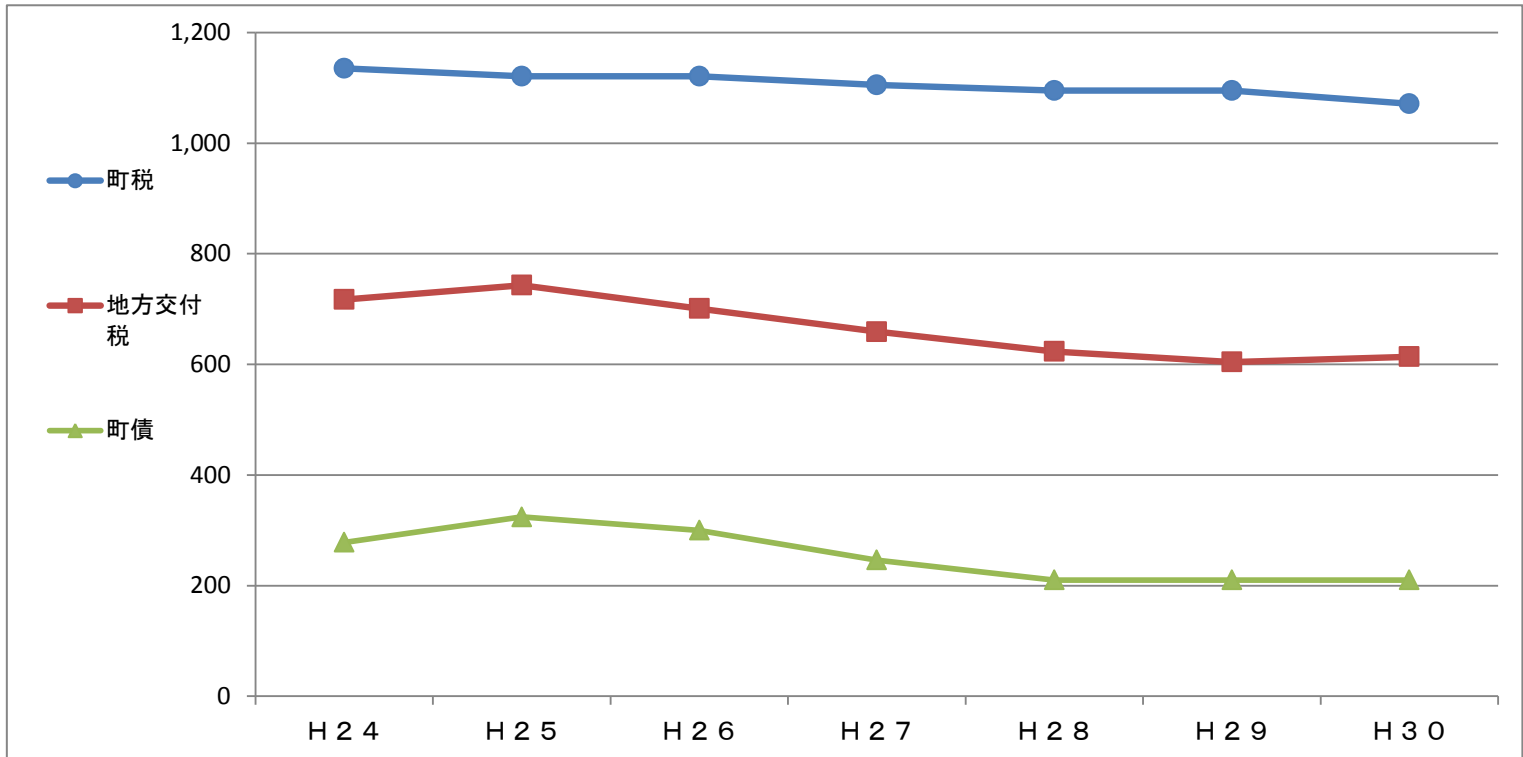
# 坂祝町中期財政計画 平成26年度から平成30年度まで（主な財政指標）

平成25年11月

## 【 歳入 】

単位：百万円

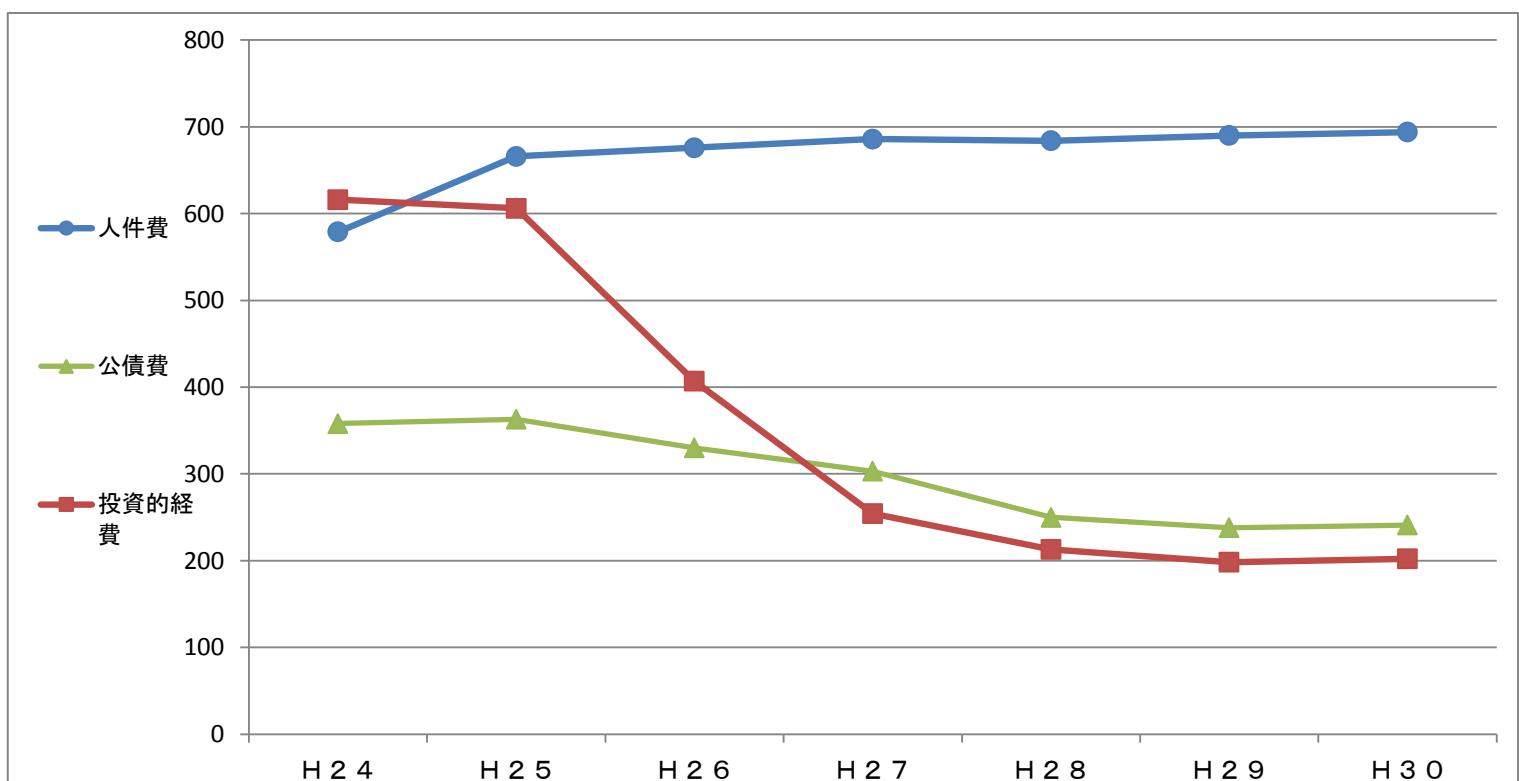
	H24	H25	H26	H27	H28	H29	H30
町税	1,135	1,121	1,121	1,105	1,095	1,095	1,071
地方交付税	717	743	701	659	623	604	614
町債	278	324	300	246	210	210	210
歳入合計	3,207	3,731	2,892	2,795	2,726	2,682	2,678
基金残高	2,188	1,948	1,800	1,720	1,676	1,603	1,514



## 【 歳出 】

単位：百万円

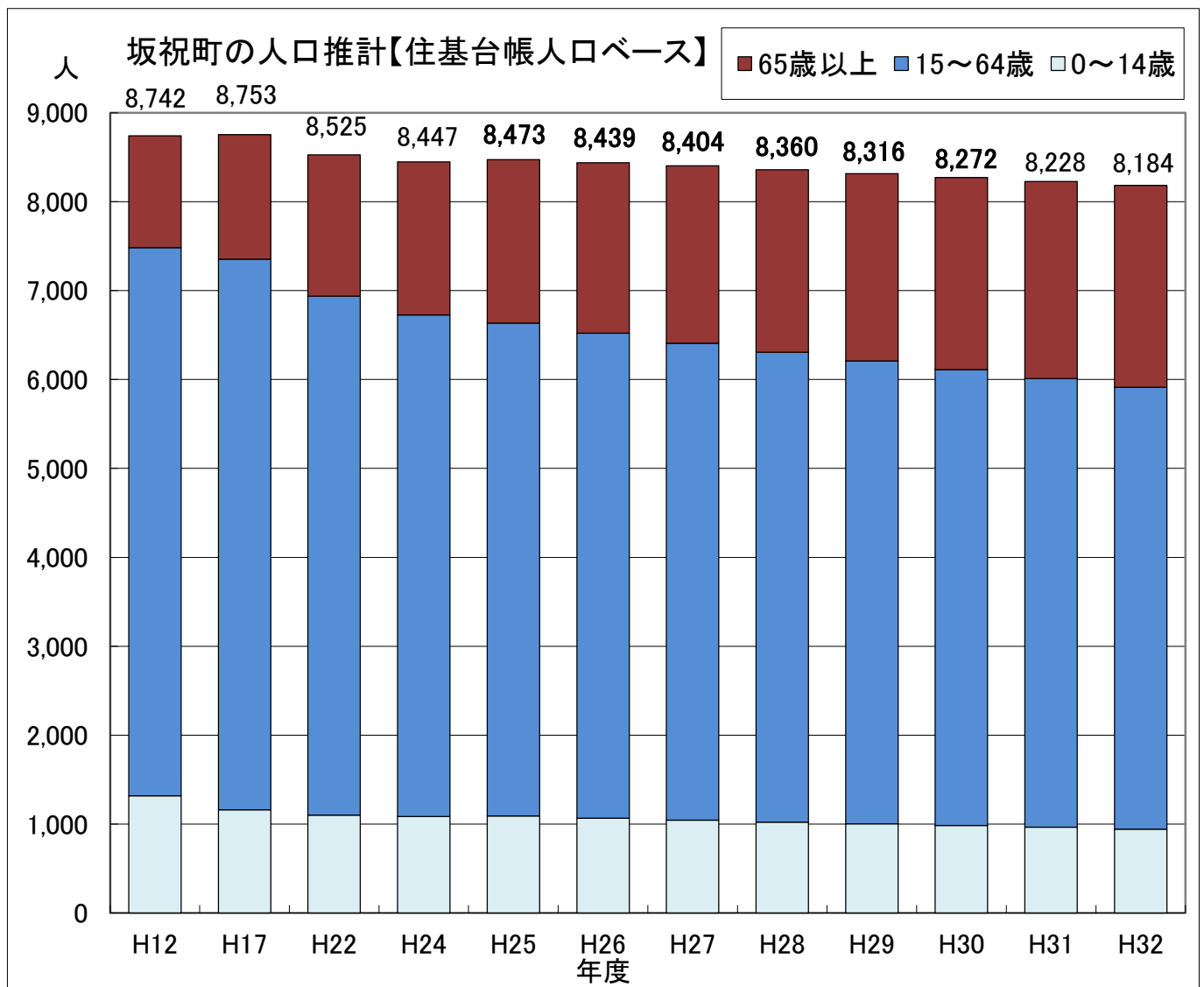
	H24	H25	H26	H27	H28	H29	H30
人件費	579	666	676	686	684	690	694
公債費	358	363	330	303	250	238	241
投資的経費	616	606	407	254	213	198	202
歳出合計	3,076	3,893	3,032	2,866	2,761	2,747	2,759
地方債残高	2,626	2,632	2,643	2,625	2,623	2,630	2,631



坂祝町の人口推計(平成26年度から平成32年度まで) ※住民基本台帳人口ベース

単位:人

各年度末	H12	H17	H22	H24	H25	H26	H27	H28	H29	H30	H31	H32
0～14歳	1,318	1,160	1,101	1,085	1,092	1,068	1,044	1,024	1,004	985	966	944
15～64歳	6,163	6,194	5,837	5,641	5,542	5,453	5,362	5,282	5,204	5,125	5,045	4,967
65歳以上	1,261	1,399	1,587	1,721	1,839	1,918	1,998	2,054	2,108	2,162	2,217	2,273
計	8,742	8,753	8,525	8,447	8,473	8,439	8,404	8,360	8,316	8,272	8,228	8,184
0～14歳	15.1	13.3	12.9	12.8	12.9	12.7	12.4	12.2	12.1	11.9	11.7	11.5
15～64歳	70.5	70.8	68.5	66.8	65.4	64.6	63.8	63.2	62.6	62.0	61.3	60.7
65歳以上	14.4	16.0	18.6	20.4	21.7	22.7	23.8	24.6	25.3	26.1	26.9	27.8



この人口予測は、みのかも定住自立圏地域力分析ブック【平成24年版】坂祝町 中間ケース)のデータを使って平成24年度末住民基本台帳人口(外国人含)を基準に推計したものです。

※中間ケース…開放(自然増減や社会増減を考慮した場合)・封鎖ケースの中間値のこと。